

---

ANNALES  
UNIVERSITATIS MARIAE CURIE-SKŁODOWSKA  
LUBLIN – POLONIA

VOL. LXXII, z. 2

SECTIO B

2017

---

Zakład Ochrony Środowiska  
Wydział Nauk o Ziemi i Gospodarki Przestrzennej  
Uniwersytet Marii Curie-Skłodowskiej

SEBASTIAN BERNAT

## Wartość krajobrazu dla rozwoju turystyki w uzdrowiskach

---

Landscape value for tourism development in health resorts

**Słowa kluczowe:** uzdrowisko, krajobraz, turystyka doświadczeń, rewitalizacja

**Keywords:** health resort, landscape, tourism experiences, revitalization

### WPROWADZENIE

Już ponad 40 lat temu N. Daniłowa (1977) zauważyła, że korzystny wpływ malowniczych krajobrazów na zdrowie człowieka jest bezsporny. Jednakże trudno jest opracować naukowe metody oceny psychologicznego oddziaływania różnych rodzajów krajobrazu. Ponadto zaznaczyła, że „niektórzy kwestionują celowość tego rodzaju badań. W rzeczywistości wyniki tych badań są przydatne w praktyce przy wyborze regionów turystycznych...” (Daniłowa 1977: 239).

Współcześnie obserwuje się intensyfikację działań na rzecz identyfikacji i zachowania walorów krajobrazowych. W coraz większym stopniu jest kształtowana świadomość na temat ich znaczenia dla odczuwalnej jakości życia, dla zachowania tożsamości regionów i zamieszkujących je społeczności. Wszystkie te wskazania znajdują odzwierciedlenie w Europejskiej Konwencji Krajobrazowej (EKK 2000), gdzie krajobraz<sup>1</sup> jest definiowany jako „obszar postrzegany

---

<sup>1</sup> Krajobraz w języku potocznym to najczęściej widok, który nas otacza. W nauce natomiast „krajobraz” jest interpretowany jako: rzeczywistość wielowarstwowa, system informacyjny

przez ludzi, którego charakter jest wynikiem działalności i interakcji czynników przyrodniczych i/lub ludzkich” i jest uznawany za kluczowy element dobrobytu całości społeczeństwa i poszczególnych jednostek, a jego ochrona i planowanie niosą obowiązki dla każdego człowieka. Jak dowodzą raporty uzupełniające EKK, krajobraz wzbogaca i rozwija doświadczenia sensoryczne (m.in. *Landscapes and individual and social well-being* 2003). Krajobraz jest zatem dla człowieka źródłem licznych wartości, wśród których są wartości terapeutyczne<sup>2</sup>, związane z pozytywnym wpływem harmonijnego krajobrazu na psychikę człowieka (Kopczyński, Skoczylas 2008). Kontemplacja pięknego krajobrazu pozwala zapomnieć o troskach codzienności, może stanowić źródło relaksu i dodawać energii. Zatem krajobraz może być środowiskiem, w którym dokonuje się regeneracja człowieka, poprawa jego samopoczucia i zmniejszenie poziomu stresu (Chwalibóg, Wolski 2015).

Wraz ze specyficznymi procesami demograficznymi i kulturowymi zachodzącymi w społeczeństwach europejskich, do których należą, m.in.: starzenie się, choroby cywilizacyjne, stres i notoryczne zmęczenie, moda na zdrowy styl

---

środowiska, zestaw obiektów realnie istniejących, system powiązanych ze sobą procesów, zbiór bodźców oddziałujących na różne zmysły ludzkie (w tym zestawu widoków), zbiór wartości oraz system świadczący rzeczywiste i potencjalne usługi dla różnych grup użytkowników (m.in. Richling, Solon 2011).

<sup>2</sup> W latach dziewięćdziesiątych XX w. została zaproponowana przez W. Geslera (1992) koncepcja krajobrazów terapeutycznych, który określa je jako zmieniające się miejsca, sytuacje, przestrzenie, tła, wnętrza, obejmujące zarówno środowisko materialne, jak i psychologiczne (nie-materialne), związane z terapią lub leczeniem, mające wpływ na fizyczne, psychiczne i duchowe uzdrowienie. Krajobrazy terapeutyczne są miejscami codziennej promocji zdrowia, sprzyjają odbudowie zdrowia fizycznego i psychicznego, m.in. poprzez kontakt z przyrodą i możliwość jej wielozmysłowego doświadczenia. Z pojęciem krajobrazów terapeutycznych wiąże się pojęcie miejsc terapeutycznych – takich, które mają ugruntowaną reputację jako wspierające proces zdrowienia (Gesler 2003). Są to m.in.: uzdrowiska, obszary górskie i nadmorskie, ośrodki pielgrzymkowe. Miejscom tym towarzyszą najczęściej wysokie walory przyrodnicze (wody mineralne, lasy), atrakcyjne krajobrazy, a w przypadku obiektów religijnych – atmosfera mistycyzmu (Gesler 1996; Williams 2010; Perriam 2015). Kluczem do zrozumienia terapeutycznych właściwości krajobrazu jest percepcja (Bernat, 2017a). Poprzez procesy percepcji nawiązujemy relacje z krajobrazem, który oddziałuje na nasze zdrowie, zarówno w wymiarze psychicznym (intelektualnym, emocjonalnym), fizycznym, społecznym, jak i duchowym. Jednak należy zaznaczyć, że oddziaływanie terapeutyczne krajobrazu jest indywidualne, zależnie od wielu czynników (m.in. cech podmiotu postrzegającego i jego oczekiwań oraz kontekstu sytuacyjnego, na który wpływ mają np. warunki atmosferyczne). Dlatego nie można jednoznacznie określić atrybutów krajobrazu terapeutycznego. Terapeutyczne właściwości krajobrazu wiążą się najczęściej z naturalnością (zieleń, woda), pięknem, harmonią, różnorodnością, swojskością, unikatowością, bogatą symboliką, otwartością widokową i obecnością pozytywnych bodźców multisensorycznych.

życia, wzrasta zainteresowanie turystyką zdrowotną definiowaną przez W. Gawareckiego (2008) jako świadomy i dobrowolny wyjazd na pewien okres poza miejsce stałego zameldowania w czasie wolnym od pracy w celu regeneracji sił ustroju. Formą turystyki zdrowotnej jest turystyka uzdrowiskowa, bazująca na wykorzystaniu właściwości leczniczych obszarów specjalnych, o statusie uzdrowiska. Stwierdzić należy, że w Programie Rozwoju Turystyki do 2020 roku (2015) turystyka uzdrowiskowa została wskazana jako jeden z priorytetowych obszarów rozwoju produktów polskiej turystyki. Dodatkowo coraz częściej podkreśla się, że uzdrowiska powinny przekształcać się w ośrodki wielofunkcyjne (m.in. Gonda-Soroczyńska 2014). Zaznaczyć należy, że w Europie już w latach siedemdziesiątych XX w. zaczęto stopniowo odchodzić od tradycyjnej funkcji leczniczej w kierunku nowoczesnych form turystyki zdrowotnej (Januszewska 2005). Dlatego również uzdrowiska w Polsce poszerzają swoją ofertę oraz stają się ośrodkami wypoczynkowymi, miejscami atrakcyjnymi dla turystyki. Dotychczas nie podejmowano jednak kompleksowych badań na temat wartości krajobrazu dla rozwoju turystyki w miejscowościach uzdrowiskowych.

Celem badań, których wyniki zaprezentowano w artykule, było rozpoznanie relacji krajobraz–turystyka w miejscowościach uzdrowiskowych. Szczególną uwagę zwrócono na przestrzeń publiczną<sup>3</sup>, która w ostatnich latach zmienia się głównie poprzez działania określane jako rewitalizacja<sup>4</sup>. Artykuł oparto na

---

<sup>3</sup> Przeszłość publiczna rozumiana jest zgodnie z Kartą Przestrzeni Publicznej (2009) jako dobro wszystkich użytkowników, celowo kształtowane przez człowieka, zgodnie ze społecznymi zasadami i wartościami, służące zaspokajaniu potrzeb społeczności lokalnych i ponadlokalnych. Stanowi ważny element budujący tożsamość miejską, czytelny wyraz tożsamości miasta i przyczynia się do tworzenia jego wizerunku dla odbiorców z zewnątrz, mieszkańcom umożliwiając poczucie silnej identyfikacji ze krajobrazem swojego miasta. Przestrzenie publiczne mają kluczowe znaczenie dla życia społecznego miasta jako miejsca spotkań, rozrywki, rekreacji, umożliwiają ucieczkę od uciążliwości życia miejskiego – hałasu i zanieczyszczeń. Z uwagi na swoją wielowymiarową wartość przestrzeń publiczna podlega bardzo silnej presji i jest często zawłaszczana przez prywatnych użytkowników i inwestorów. Dodatkowo niska świadomość społeczna na temat znaczenia przestrzeni publicznych jako elementu krajobrazu miast i wsi wpływa na niską ich jakość.

<sup>4</sup> Rewitalizacja jest najczęściej definiowana jako proces przemian przestrzennych, społecznych i ekonomicznych w zdegradowanych częściach miast, przyczyniający się do poprawy jakości życia mieszkańców, przywrócenia ładu przestrzennego, ożywienia gospodarczego i odbudowy więzi społecznych. W świetle „Ustawy o rewitalizacji” (2015) rewitalizacja to „proces wyprowadzania ze stanu kryzysowego obszarów zdegradowanych poprzez działania integrujące interwencję na rzecz społeczności lokalnej, przestrzeni i lokalnej gospodarki, skoncentrowane terytorialnie, prowadzone przez interesariuszy tego procesu, na podstawie gminnego programu rewitalizacji” (art. 2, ust. 1). Rewitalizacja jest procesem długotrwałym, przywracającym do życia struktury przestrzenne we wszystkich ich wymiarach (urbanistycznym, architektonicznym, technicznym, kulturowym,

analizie literatury, dokumentów źródłowych (ustawa, raporty, programy rewitalizacji, plany rozwoju) i stron internetowych oraz na obserwacjach terenowych (inwentaryzacja bezpośrednia). Dodatkowo odwołano się do sondażu diagnostycznego z wykorzystaniem kwestionariuszy ankiety skierowanych do przedstawicieli samorządów lokalnych gmin/miejscowości uzdrowiskowych oraz do studentów UMCS i słuchaczy Uniwersytetu Trzeciego Wieku w Lublinie. Dzięki nim uzyskano ocenę atrakcyjności krajobrazu uzdrowisk w Polsce.

## TURYSTYKA DOŚWIADCZEŃ

R. Kapuściński w swoich reportażach udawał, że nie wystarczy widzieć świat, trzeba mu wyjść naprzeciw. Podróżując, jesteśmy skupieni, mamy wytężoną uwagę, wyostrzony słuch (Kapuściński 2006). Dlatego trzeba dojrzeć do podróżowania. „Podróż to owocne przeżywanie świata, zgłębianie jego tajemnic i prawd, sztuka odpowiedzi na pytania, które on stawia. Tak pojmowane podróżowanie jest refleksją, jest filozofowaniem.” (Kapuściński 1997: 141). Podróże wzbogacają osobowość podróżnika i rozszerzają horyzont doświadczanego przez niego świata. Odpowiedzią na potrzebę powrotu do idei podróżowania jest ruch *Slow Travel*, zachęcający do odkrycia „czaru podróży”. Dla turysty *slow* ważne jest przesłanie „nie biegać, nie krzyczeć, nie robić zdjęć wszystkiemu i wszystkim, lecz raczej powolnie i uważnie obserwować otaczający świat i spróbować dostrzec to, co najważniejsze. Zatrzymać się. Być może zobaczyć mniej, ale żeby ujrzeć więcej” (Sukiennik 2014: 36). O tym, że turyści poszukują coraz częściej nie tylko miejsc pięknych, niezwykłych i ciekawych, ale i nowych sposobów przeżywania podróży pisali m.in. J. Urry (2007) i A. Wiczorkiewicz (2008). Zauważyli oni, że doznania wizualne, do których odwoływały się liczne przedsięwzięcia turystyki masowej, wydają się zbyt słabym wabikiem dla współczesnych urlopowiczów. Scenariusze zwiedzania ulegają pomnożeniu, gdyż skarby przyrody i kultury można odbierać na wiele sposobów. Promuje się przy tym typ turystyki polegający na odkrywaniu wielości doznań. Obok modelu turystyki

---

estetycznym, społecznym i przyrodniczym). Poprzez kompleksowe działania odnoszące się do przebudowy przestrzeni, żywienia społeczno-gospodarczego i kulturowego przyczynia się często do ochrony istotnych wartości krajobrazu kulturowego (Lorens 2007). Najbardziej zauważalnym efektem rewitalizacji jest poprawa jakości przestrzeni publicznych z korzyścią dla każdego mieszkańca i gościa. Warunkiem pełnego sukcesu rewitalizacji jest szerokie współuczestnictwo społeczności lokalnej od samego początku, czyli na etapie określania celów rewitalizacji. Skuteczna rewitalizacja wymaga też współdziałania wszystkich interesariuszy (podmiotów mających interesy w objętych nią obszarach), w tym władz publicznych, właścicieli nieruchomości, inwestorów oraz użytkowników (zwłaszcza mieszkańców) (Ziobrowski, Domański 2010).

bierniej typu 3S (*sun, sand, sea*), coraz bardziej popularny jest model turystyki 3E (*entertainment, excitement, education*). Niektórzy autorzy wyróżniają też turystykę 4L (*landscape, leisure, learning, limit*) oraz 4H (*habitat, heritage, history, handicrafts*), podkreślając znaczenie minimalizacji szkód i osobistego doświadczenia turystów (Kulczyk 2013).

W obecnych czasach turysta jest zatem w coraz większym stopniu poszukiwaczem wrażeń i kolekcjonerem doznań (Urry 2007). Pragnie on bezpośredniego kontaktu z tym, co jest unikatowe (jedyne w swoim rodzaju) lub typowe (charakterystyczne dla danego miejsca) bądź też będące nieznanym aspektem czegoś, co było traktowane do tej pory jako znane. Jak zauważa A. Stasiak (2013), w przyszłości największą popularność na rynku turystycznym zyskają te obszary, które będą w stanie zaoferować turystom unikatowe doświadczenia. Do najważniejszych działań sprzyjających intensyfikacji przeżyć turystów zalicza m.in.: wzbogacanie tradycyjnych pakietów usług o elementy zapewniające dodatkowe doznania, tworzenie unikatowych atrakcji turystycznych, odkrywanie nowych przestrzeni turystycznych zapewniających niepowtarzalne przeżycia oraz rozwój nowych form turystyki dostarczających wyjątkowych, ponadprzeciętnych emocji. Następuje odejście od pakietów usług turystycznych na rzecz pakietów doświadczeń turystycznych (Stasiak 2016). Doświadczenie turystyczne powinno być angażujące, wyjątkowe i autentyczne, a jego fundament stanowi m.in.: multisensoryczność, interaktywność oraz współtworzenie doznań. Koncepcja turystyki doświadczeń wymusza konieczność stosowania innowacyjnych rozwiązań w ofercie uzdrowisk, które opierając się na ich ogromnym potencjale, mogą przyczynić się do rozwoju gospodarczego i społecznego, zarówno miejscowości uzdrowiskowych, jak i regionu.

Nowi turyści mają inne preferencje, w związku z czym poszukiwane są oryginalne atrakcje, a gdy ich brakuje, tworzone są nowe. Na ich podstawie rozwijane są różne formy turystyki, m.in. geoturystyka, *bird watching*, turystyka literacka, filmowa, winiarska, etniczna, przemysłowa (industrialna), kulinarna, golfowa, *eventowa*, militarna (Buczkowska, Mikos von Rohrscheidt 2009; Kowalczyk 2010; Mikos von Rohrscheidt 2008).

Krajobraz od dawna jest częścią doświadczenia turystycznego. Co najmniej od XVIII w. uprawiana jest na świecie forma turystyki, zwana „turystyką widokową/krajobrazową”. Podróżowano w poszukiwaniu widoków i nastrojów, by oglądać i z dystansu kontrolować świat (Urry 2007). Pojęcie „turystyki krajobrazowej”, które odnosi się najczęściej do podróży mających na celu podziwianie widoków, funkcjonuje także współcześnie. J.M. Mateo-Rodríguez (2003) określa tym terminem wysokiej jakości turystykę poznawczą, umożliwiającą odkrycie i zrozumienie krajobrazu jako holistycznego systemu

przyrodniczo-kulturowego<sup>5</sup>. Krajobraz stanowi wartość także niemal we wszystkich wymienionych nowych formach turystyki. Krajobraz może wówczas być „odkryty” i doświadczony przez postawę szukającą w nim nie malowniczego widoku, lecz przestrzeni życia (Ciesielski 2015). Przykładowo ważnym celem turystyki przemysłowej jest przeżycie polegające na uświadomieniu (przypomnieniu) sobie „dawnego życia”, kształtowanego sposobem produkcji, używanymi narzędziami oraz krajobrazem, spajającym w całość poszczególne przejawy aktywności życiowej. Taki wymiar spotkania ze zwiedzonym miejscem, ukierunkowany na odkrycie konkretnej praktyki człowieka, a nie tylko jej wytworu, jest możliwy z perspektywy „zaangażowanego widza”, któremu nie wystarcza wzrokowy ogląd infrastruktury przemysłowej, ale ważny jest wielozmysłowy kontakt poprzez m.in. zapach użytkowanych substancji czy odgłos maszyn (Ciesielski 2015).

## UZDROWISKA W POLSCE

Uzdrowisko zgodnie z „Ustawą o lecznictwie uzdrowiskowym...” (2005) to obszar, na terenie którego prowadzone jest lecznictwo uzdrowiskowe, wydzielony w celu wykorzystania i ochrony znajdujących się na jego obszarze naturalnych surowców leczniczych, któremu został nadany status uzdrowiska. Miejscowość ubiegająca się o taki status musi spełniać łącznie wiele warunków. Powinna posiadać złoża naturalnych surowców leczniczych i klimat o potwierdzonych właściwościach leczniczych. Na jego obszarze muszą znajdować się zakłady lecznictwa uzdrowiskowego i urządzenia lecznictwa uzdrowiskowego, przygotowane do prowadzenia lecznictwa uzdrowiskowego. Dodatkowo powinna spełniać określone w przepisach o ochronie środowiska wymagania w stosunku do środowiska oraz posiadać infrastrukturę techniczną w zakresie gospodarki wodno-ściekowej, energetycznej, transportu zbiorowego, a także powinna prowadzić gospodarkę odpadami.

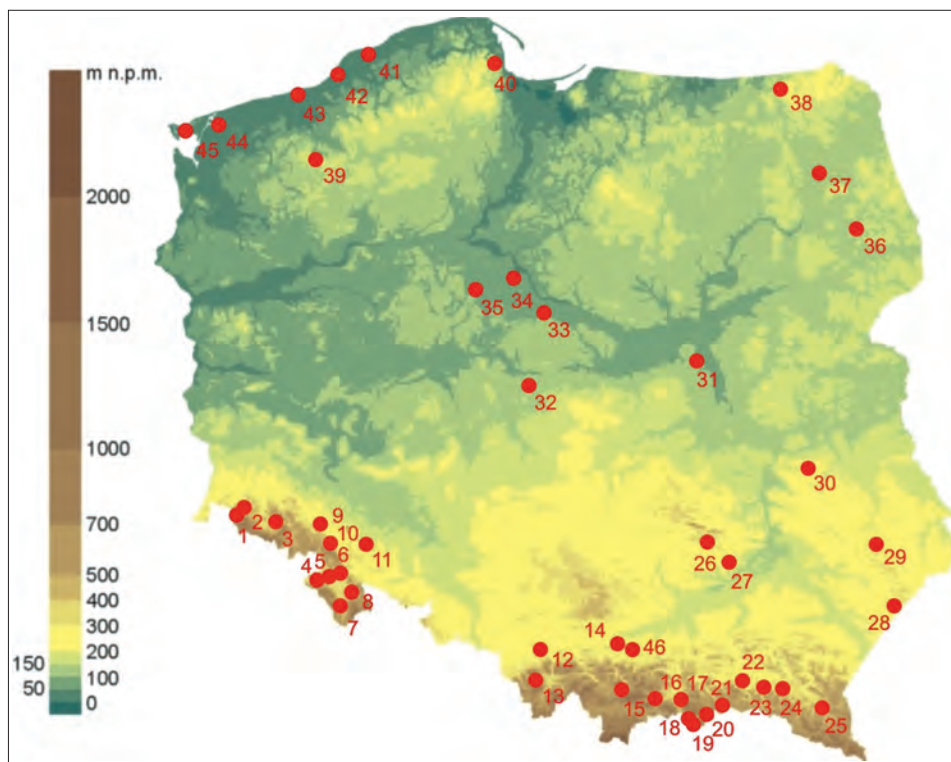
Zgodnie z „Ustawą o lecznictwie uzdrowiskowym...” (2005) na obszarze uzdrowiska wydziela się trzy rodzaje stref ochronnych oznaczonych literami „A”, „B”, „C”. Strefa „A”, dla której procentowy udział terenów zieleni wynosi nie mniej niż 65%, obejmuje obszar, na którym są zlokalizowane lub planowane zakłady i urządzenia lecznictwa uzdrowiskowego, a także inne obiekty, w tym służące obsłudze pacjenta lub turysty (pensjonaty, restauracje lub kawiarnie).

---

<sup>5</sup> Koncepcję tę rozwija S. Kulczyk (2014), omawiając dwie procedury (dedukcyjną i indukcyjną) determinujące sposób, w jaki turyści poznają krajobraz. Interesujące są także rozważania U. Mygi-Piątek (2016) o roli krajobrazu we współczesnej turystyce.

Zabroniona jest tutaj m.in. lokalizacja zakładów przemysłowych i dużych obiektów handlowych (potencjalnych źródeł hałasu) oraz organizacja rajdów samochodowych i motorowych, a także imprez masowych i działalności o charakterze rozrywkowym zakłócającym ciszę nocną. W tej strefie obowiązują bowiem bardzo rygorystyczne normy dotyczące dopuszczalnych krótkookresowych poziomów hałasu, wynikające ze specyfiki obszaru i potrzeby zapewnienia komfortu akustycznego (50/45 dB w dzień, 45/40 dB w nocy, zależnie od źródła hałasu). W przyległej strefie „B” i strefie „C”, wpływających na zachowanie walorów krajobrazowych, klimatycznych oraz ochronę złóż naturalnych surowców leczniczych procentowy udział terenów zieleni wynosi odpowiednio nie mniej niż 50%/45%. Obowiązują tutaj mniej liczne zakazy niż w strefie „A”, choć także uniemożliwiają lokalizację obiektów uciążliwych oraz prowadzenia działań mających niekorzystny wpływ na krajobraz uzdrowiska oraz właściwości lecznicze klimatu.

Obecnie w Europie istnieje około 1500 różnego rodzaju uzdrowisk, z których najwięcej występuje w Niemczech (350), Włoszech (300), Hiszpanii (128) oraz Francji (107), choć największą gęstością uzdrowisk charakteryzuje się Luksemburg, Włochy, Niemcy (Szromek 2017). W Polsce funkcjonuje 45 uzdrowisk statutowych (dodatkowo status uzdrowiska podziemnego przyznano Wieliczce) na obszarze 13 województw (najwięcej – 11 – jest w woj. dolnośląskim, pojedyncze występują w woj. łódzkim, mazowieckim i warmińsko-mazurskim, brak w woj. opolskim, lubuskim i wielkopolskim). Większość z nich zlokalizowanych jest w południowej Polsce, co związane jest z występowaniem wód mineralnych, peloidów czy gazów leczniczych, które ze względu na uwarunkowania geologiczne czynią tę część kraju bardziej uprzywilejowaną (ryc. 1). W świetle klasyfikacji wprowadzonej Polską Normą PN-Z-11000:2001 „Uzdrowiska – terminologia, klasyfikacja i wymagania ogólne” dominują zdrojowiska, czyli uzdrowiska, w którym zabiegi z użyciem wody należą do podstawowych w działalności leczniczej. Drugie miejsce zajmują uzdrowiska borowinowe, kolejne zaś klimatyczne i nadmorskie. Kryterium hipsometryczne pozwala wyróżnić uzdrowiska górskie (8), podgórskie (14), nizinne (17) i nadmorskie (6). Większość uzdrowisk znajduje się w granicach administracyjnych miast, najczęściej niewielkich, dla których działalność lecznicza staje się katalizatorem rozwoju (Cieślak 2014). Małe miasto posiada bowiem tzw. ludzką skalę i najczęściej zindywidualizowany charakter łatwy do rozpoznania i zinterpretowania pod względem percepcyjnym; tutaj też częściej można odnaleźć miejsca, w których następuje bezpośrednia interakcja pomiędzy środowiskiem zurbanizowanym i krajobrazem otwartym, przez co łatwiej mogą zachodzić procesy odnowy psychofizycznej. Tylko trzy uzdrowiska: Konstancin-Jeziorna, Sopot oraz Swoszowice, zlokalizowane są



Uzdrowiska: 1. Czerniawa Zdrój, 2. Świeradów Zdrój, 3. Cieplice, 4. Kudowa Zdrój, 5. Duszniki Zdrój, 6. Polanica Zdrój, 7. Długopole Zdrój, 8. Łądek Zdrój, 9. Szczawno Zdrój, 10. Jedlina Zdrój, 11. Przerzeczyn Zdrój, 12. Goczałkowice Zdrój, 13. Ustroń, 14. Swoszowice, 15. Rabka Zdrój, 16. Szczawnica, 17. Piwniczna Zdrój, 18. Żegiestów Zdrój, 19. Muszyna-Złockie, 20. Krynica Zdrój, 21. Wysowa Zdrój, 22. Wapienne, 23. Iwonicz Zdrój, 24. Rymanów Zdrój, 25. Polańczyk, 26. Busko Zdrój, 27. Solec Zdrój, 28. Horyniec Zdrój, 29. Krasnobród, 30. Nałęczów, 31. Konstancin-Jeziorna, 32. Uniejów, 33. Wieniec Zdrój, 34. Ciechocinek, 35. Inowrocław, 36. Supraśl, 37. Augustów, 38. Gołdap, 39. Połczyn Zdrój, 40. Sopot, 41. Ustka, 42. Dąbki, 43. Kołobrzeg, 44. Kamień Pomorski, 45. Świnoujście, 46. Wieliczka

Ryc. 1. Położenie polskich uzdrowisk (opracowanie własne)

Fig. 1. The location of Polish health resorts (own elaboration)

w obrębie aglomeracji (odpowiednio: warszawskiej, trójmiejskiej, krakowskiej). Natomiast jedenaście zlokalizowanych jest na obszarach wiejskich (m.in. Gonda-Soroczyńska 2011), na co wpływa m.in. obecność otwartego, naturalnego krajobrazu o wysokiej jakości (również w warstwie dźwiękowej, tzw. komfort akustyczny). Dostrzec też należy, że wieś umożliwia specyficzny typ doświadczeń przestrzennych uwarunkowanych przez bogactwo przyrody i dziedzictwa kulturowego, zarówno w warstwie materialnej, jak i niematerialnej oraz związek



z działalnością rolniczą (Górka 2016). Największymi uzdrowiskami pod względem liczby zakładów leczniczych są Ciechocinek i Kołobrzeg, najmniejszymi zaś – Augustów, Krasnobród, Supraśl, Piwniczna, Wapienne. Profilem leczniczym zdecydowanej większości uzdrowisk są choroby ortopedyczno-urazowe oraz choroby reumatologiczne (tab. 1).

Liczne miejscowości uzdrowiskowe charakteryzują się dużą atrakcyjnością turystyczną. Cenne walory przyrodnicze, sąsiedztwo obszarów chronionych (parki narodowe, parki krajobrazowe) i lasów, interesujące zabytki, wartości widokowe i kompozycyjne oraz imprezy kulturalne, sportowe i rozrywkowe przyciągają coraz większą liczbę turystów. Uzdrowiska stają się ośrodkami wypoczynkowymi, miejscami atrakcyjnymi dla turystyki aktywnej czy kulturowej (Kasprzak 2016) i jej różnych rodzajów (m.in. kongresowej, festiwalowej). Jednak konieczne jest wyeliminowanie lub ograniczenie działań kolizyjnych dla lecznictwa uzdrowiskowego. Wśród najważniejszych czynników decydujących o atrakcyjności uzdrowiska wymieniane są w badaniach ankietowych nieskażone środowisko naturalne, życzliwa postawa mieszkańców oraz bezpieczeństwo. Istotna jest także estetyka i czystość w parku zdrojowym (m.in. Rapacz i in. 2009; Szromek 2013). Do wzrostu atrakcyjności uzdrowisk przyczynia się ostatnio rewaloryzacja obiektów zabytkowych (w tym parków zdrojowych), budowa nowych obiektów uzdrowiskowych, porządkowanie przestrzeni publicznej i jej nowoczesna aranżacja. Dalsze zwiększanie atrakcyjności uzdrowisk upatruje się m.in. w pielęgnacji i powiększaniu urządzonych terenów zieleni oraz zwiększeniu rodzajów usług z zakresu sportu, rekreacji i kultury, realizowanych zarówno w pobliżu samej miejscowości, jak i w jej dalszym sąsiedztwie.

## PRZESTRZEŃ PUBLICZNA UZDROWISK W POLSCE

Według E. Węclawowicz-Bilskiej (2008) uzdrowiska to założenia urbanistyczne, których kształt przestrzenny, wynikający z funkcji, jest efektem wielowiekowej tradycji kreacji tych układów, ukierunkowanych na realizację różnych potrzeb zdrowotnych człowieka.

Występujące w Polsce uzdrowiska nie są układami samodzielnymi przestrzennie, ale są powiązane z jednostkami osadnictwa stałego różnej wielkości. E. Węclawowicz-Bilska (2008) wyróżnia sześć rodzajów układów przestrzennych: izolowany (np. Żegiestów Zdrój), sprzężony (dominacja uzdrowiska np. Wysowa, dominacja miasta np. Muszyna), sprzężony równoległy (np. Piwniczna), zintegrowany (np. Szczawnica), wchłonięty (np. Swoszowice), przemieszany (np. Rabka Zdrój). Układ przemieszany powoduje uciążliwości dla użytkowników, którzy muszą przemieszczać się po terenach o funkcji miejskiej.





Podobnie niekorzystny jest układ wchłonięty, zwłaszcza wtedy, gdy uzdrowisko jest niewielkie i w jego sąsiedztwie nie ma odpowiedniej wielkości terenów zieleni urządzonej. Wówczas zagrożenia są znaczące, zwłaszcza w zakresie czystości powietrza i hałasu.

Wartości kompozycyjne i przestrzenne<sup>6</sup>, czytelne powiązania z rzeźbą terenu, łatwy i bezpośredni kontakt z przyrodą, kameralna skala założenia z czytelnymi punktami orientacyjnymi i widokowymi, atrakcyjne przestrzenie publiczne świadczą o atrakcyjności uzdrowisk (Węclawowicz-Bilska 2008). Ważność funkcjonalną i kompozycyjną centrum uzdrowiska podkreśla reprezentacyjny charakter m.in. układów zieleni, parków, rozbudowanych alei, promenad, skwerów, zieleńców, ogrodów. Skupiska zieleni parkowej usytuowanej w centrum stanowią czytelne układy kompozycyjne, wyróżniające się zdecydowanie w krajobrazie miejscowości. Dużym terenom zieleni towarzyszą elementy wodne, fontanny pełniące funkcje dekoracyjne i lecznicze (nawilżają powietrze). Przedstawione wartości uzdrowisk wymuszają konieczność dbałości o sposób zagospodarowania przestrzeni publicznych (m.in. Golba 2009; Węclawowicz-Bilska 2009; Płachta 2014; Wójcikowski 2015).

Ważnym elementem przestrzeni publicznej uzdrowisk są parki zdrojowe. Stanowią one często centrum uzdrowiska, a jednocześnie są jednym z urządzeń lecznictwa uzdrowiskowego służących do leczniczego wykorzystania naturalnych surowców leczniczych oraz właściwości leczniczych klimatu (w świetle ustawy). Od XIX w. stawały się obszarem występowania specyficznego zespołu budynków (domy zdrojowe, pijalnie wód) i obiektów architektury ogrodowej oraz różnorodnych form roślinnych (Majdecka-Strzeżek 2008). Parki jako miejsca spacerów kuracjuszy i miejscowej ludności w wielu uzdrowiskach łączą się z sąsiadującymi lasami z wykorzystaniem ścieżek leśnych. Stają się wówczas uprzywilejowanym miejscem terenoterapii, rozumianej w szerokim ujęciu jako wykonywanie dynamicznego wysiłku fizycznego w różnych formach, w zmiennym widokowo i krajobrazowo terenie (Ponikowska, Marciniak 1988). Parki zdrojowe to bowiem zestaw różnorodnych bodźców. Jakość bodźców wizualnych w krajobrazie parków pozostaje w ścisłej korelacji z bujnością życia, bogactwem i kondycją form przyrodniczych tworzących to środowisko (Lis 2004). Na siłę oddziaływania bodźców ma wpływ wiele czynników, m.in.: oryginalność, nowatorstwo rozwiązań kompozycyjno-przestrzennych, zmienność oddziaływania, zjawisko kontrastu form silnych i słabych, cechy poszczególnych elementów

---

<sup>6</sup> E. Węclawowicz-Bilska (2008) wyróżnia następujące układy przestrzenne założeń uzdrowskich: promenadowy (z segregacją ruchu pieszego i kołowego, o zintegrowanej komunikacji pieszej i jezdnej); parkowy, promenadowo-parkowy (równoległy, prostopadły, ukierunkowany).

tworzących kompozycję przestrzenną parku i ogrodu. Wspomnieć jeszcze należy o oddziaływaniu na organizm człowieka wydzielanych przez rośliny fitoncydów (olejków eterycznych), które mają duże znaczenie bioterapeutyczne i psycho-regulacyjne, a także bakteriobójcze i bakteriostatyczne (Czerwieniec, Lewińska 1996). Parki zdrojowe mogą dawać kuracjom, mieszkańcom, turystom poczucie satysfakcji wywołanej kontaktem z pięknem, będącym dziełem przyrody i człowieka, umożliwiać samorealizację oraz inspirować rozwój osobowości i szeroko pojętych myśli twórczych, a także sprzyjać kontaktom społecznym.

Łączna liczba parków w obrębie miejscowości uzdrowiskowych to 84, wśród których dominują parki małe ( $< 0,1 \text{ km}^2/100\ 000 \text{ m}^2/10 \text{ ha}$ ) (Bernat 2017b). Połowa uzdrowisk (23) posiada tylko 1 park, z co najmniej 3 parkami jest 11 uzdrowisk (m.in. Ustka, Kołobrzeg, Ciechocinek), 3 uzdrowiska zaś (Żegiestów Zdrój, Supraśl, Czerniawa Zdrój) nie mają urządzonego parku. Mniej niż połowa (33) to parki zabytkowe ( $> 100$  lat), a tylko 10 to parki nowe ( $< 10$  lat). Charakterystyczne dla parków obiekty/elementy infrastruktury to m.in. muszle koncertowe, pijalnie wód, tężnie, sanatoria, kawiarnie, altany, fontanny, ławki, ścieżki pieszkie i rowerowe, place zabaw, boiska, siłownie terenowe.

#### ZMIANY W PRZESTRZENI PUBLICZNEJ WYBRANYCH UZDROWISK W POLSCE

W większości parków zdrojowych w latach poprzednich wykonana została rewitalizacja/rewaloryzacja, która przyczyniła się do zwiększenia ich atrakcyjności. Jednak zauważyć należy, że niektóre uzdrowiska powiększają tereny zieleni miejskiej, tworząc nowe obiekty parkowe odpowiadające współczesnym potrzebom (m.in. Muszyna, Inowrocław, Busko Zdrój). Uzupełnieniem ogrodowej kompozycji w najbliższym sąsiedztwie uzdrowisk stają się parki leśne (m.in. Piwniczna). Poprzez działania rewitalizacyjne zwiększyła się atrakcyjność uzdrowisk. Jednak nie rozwiązano całkowicie problemu zanieczyszczenia hałasem. Istnieje zatem potrzeba rewitalizacji akustycznej i związanego z nią konsekwentnego podnoszenia jakości terenów zielonych, rozbudowy infrastruktury uzdrowiskowej, w tym np. ścieżek zdrowia oraz porządkowania przestrzeni publicznych. Uzdrowiska, a zwłaszcza parki zdrojowe powinny być obszarami cichymi, sprzyjającym leczeniu i terapii. Pamiętać też należy o zachowaniu wyjątkowych kompozycji parków zdrojowych i ich unikalnego charakteru przyrodniczo-kulturowego. Obecnie bowiem, jak zauważa M. Leniartek (2015), poprzez specyficznym pojmowaną „rewitalizację” stały się one przede wszystkim elementem kształtującym wizerunek miejscowości – na potrzeby rynku nieruchomości oraz na potrzeby rynku usług turystycznych, przez co tracą swój kameralny



Fot. 1. Park zdrojowy w Inowrocławiu (fot. S. Bernat)

*Photo 1. Spa park in Inowrocław (photo by S. Bernat)*



Fot. 2. Park zdrojowy w Połczyniu-Zdroju (fot. S. Bernat)

*Photo 2. Spa park in Połczyn Zdrój (photo by S. Bernat)*

charakter i stają się masowo uczęszczanymi przestrzeniami publicznymi oraz tłem dla nowej architektury. Jednak w świetle badań A. Rapacza i in. (2009) rewitalizacja parków zdrojowych jest wśród najczęściej wskazywanych przez przedstawicieli władz lokalnych przykładów działań innowacyjnych w polskich uzdrowiskach. Poza tym wymieniane są: budowa i modernizacja infrastruktury (w tym dróg, ulic, chodników, parkingów, systemów wodociągowo-kanalizacyjnych, obiektów sportowo-rekreacyjnych i kulturalnych), rewitalizacja zabytków, pijalni wód mineralnych, poprawa estetyki miejscowości poprzez oświetlenie, iluminację obiektów zabytkowych, tworzenie terenów zielonych. Rewitalizacja Parku Solankowego w Inowrocławiu (fot. 1.) spowodowała znaczący rozwój funkcji uzdrowiskowej (Łątka i in. 2013). Rewitalizacja parku w Połczynie Zdroju (fot. 2.) jest oceniana jako ważny czynnik wzrostu atrakcyjności uzdrowiska (Wiktorowski 2010). Rewaloryzacja parków zdrojowych uzdrowisk sudeckich: Kudowa Zdrój, Lądek Zdrój, Długopole Zdrój, Polanica Zdrój, została uznana za jedno z rozwiązań proekologicznych determinujących rozwój funkcji rekreacyjnych (Szostak-Młynarska 2012). Natomiast inwestycje w parkach uzdrowskowych Małopolski wskazano jako przykład pozytywnych zmian w przestrzeni publicznej w związku z członkostwem w Unii Europejskiej (Wójcikowski 2015). Wiele zrealizowanych i planowanych inwestycji uzdrowskowych ma charakter innowacyjny (Bernat 2018).

Zrewaloryzowany zabytkowy park zdrojowy w Kudowie Zdroju otrzymał wyróżnienie specjalne w I edycji konkursu „Polska Pięknieje – 7 Cudów Funduszy Europejskich” (Śladem Funduszy Europejskich 2015). Częścią parku zdrojowego jest park muzyczny, w którym zieleń i kwiaty pną się po podporach w kształcie instrumentów muzycznych: fortepianu, harfy, kontrabasu oraz pulpitu dyrygenta. Tło dla kwiatowej sali koncertowej tworzą rabaty przypominające scenę. Zapewne inspirację dla kompozycji ogrodowej stanowiły tradycje muzyczne uzdrowiska (Międzynarodowe Festiwale Moniuszkowskie).

W Muszynie w 2012 roku powstał ogród sensoryczny, składający się z kilku ogrodów na Suchej Górze dedykowanych poszczególnym zmysłom (fot. 3). Stanowiący jego część ogród dźwięku zachęca do zatrzymania i wsłuchania się w delikatny szum drzew, świergot ptaków, szmer wody płynącej w strumieniu, chrzęst żwiru pod nogami. Ogród ten przystosowany jest do osób niepełnosprawnych. Aktualnie realizowany projekt budowy strefy wypoczynkowo-rekreacyjnej w parku „Zapopradzie” przewiduje urządzenie promenady wzdłuż rzeki Poprad, stawu rekreacyjnego o nieregularnej linii brzegowej obejmującego ptasią wyspę (owalna wyspa, która w znacznej części linii brzegowej porośnięta będzie krzewami i szuwarami), miejsca do wypoczynku/plaże wokół stawu zintegrowane z siecią alejek spacerowych okalających staw, kładki/mostka łączącego brzegi



Fot. 3. Ogrody zmysłów w Muszynie (fot. S. Bernat)  
*Photo 3. Senses gardens in Muszyna (photo by S. Bernat)*



Fot. 4. Ogród biblijny w Muszynie (fot. S. Bernat)  
*Photo 4. Bible garden in Muszyna (photo by S. Bernat)*



stawu i malowniczo wpisanego w otaczający krajobraz, mola/tarasu widokowego nad taflą wody oraz wolierów z ptakami ozdobnymi. Dodatkowo w ramach projektu budowy ogrodów tematycznych w parku „Zapopradzie” planuje się stworzenie ogrodu skalnego, antycznego, nowoczesnego, francuskiego, angielskiego, leśnego, legend muszyńskich oraz baśni. Wspomnieć także należy, że przy najcenniejszym obiekcie sakralnym Muszyny w 2015 roku otwarto największy w Polsce ogród biblijny, składający się z 5 ogrodów tematycznych (fot. 4). Pierwszy z nich opowiada historię zbawienia, drugi – opisuje geografię Ziemi Świętej z jej charakterystycznymi krajobrazami oraz elementami gospodarki rolnej z czasów biblijnych. Trzeci ogród eksponuje wybrane nauki proroków biblijnych. Urządzono tu też zakątek dla dzieci. Ostatni ogród w formie labiryntu, nazwany „Ogrodem zakochanych” dedykowany jest młodzieży. Ogród biblijny w Muszynie jest bogaty w symbolikę, posiada aranżacje zieleni (w tym rośliny biblijne), miniaturowe krajobrazy, małą architekturę i rzeźby, którym towarzyszą liczne fragmenty Pisma Świętego (Włodarczyk 2015).

W Rabce Zdroju zrealizowano m.in. projekt kompleksowej rewitalizacji parku zdrojowego wraz budową typowej infrastruktury uzdrowskiej, który przyczynił się do wzrostu atrakcyjności uzdrowiska (Wójcikowski 2015). Aktualnie prowadzony jest m.in. projekt rozbudowy parku zdrojowego poprzez zagospodarowanie bulwarów nad Poniczanką. W zaniedbanym obecnie terenie wzdłuż potoku planuje się stworzyć atrakcyjną przestrzeń publiczną z szeregiem urządzeń uzdrowskich (tężnia, wodospad solankowy, grotta solna, urządzenia do wodoterapii metodą Kneippa) i rekreacyjnych (ścieżka spacerowa i rowerowa, siłownia plenerowa, boisko do siatkówki plażowej, park linowy, ścianki wspinaczkowe różnej wysokości), a także elementami małej architektury podnoszącymi jakość przestrzeni publicznej uzdrowiska (ławki, zrewitalizowana zieleń, odnowione kładki pieszo-rowerowe). Projekt ma na celu stworzenie unikalnej przestrzeni publicznej przywracającej ścisłą i czytelną relację miasta z naturą. Bulwar ma pełnić funkcje uzdrowskie, rekreacyjne, komunikacyjne, społeczne i reprezentacyjne. Teren wzdłuż prawego brzegu potoku Poniczanka na długości ok. 1 km zostanie kompozycyjnie ukształtowany jako czytelny układ placów (część cicha o dominującej funkcji leczniczo-rehabilitacyjnej i część głośna – rekreacyjna) z różnymi atrakcjami połączony krzywoliniową ścieżką pieszo-rowerową. Ponadto w planie rozwoju uzdrowiska Rabka Zdrój zaproponowano projekt budowy wodnego placu zabaw w parku zdrojowym, ukierunkowany na zagospodarowanie terenu powiązanego funkcjonalnie i przyległego bezpośrednio do istniejącego placu zabaw. Przez obszar lokalizacji przyszłego parku wodnego odbywa się obecnie (na dziko) komunikacja do istniejącego placu zabaw, po trasach najkrótszych

względem istniejących ciągów pieszych w parku, a poszczególnymi wydzielonymi strefami zabaw, czego konsekwencją jest zniszczona nawierzchnia trawiasta w znacznej części tego obszaru.

W Krynicy Zdrój kładzie się nacisk m.in. na ożywienie zabytkowych przestrzeni publicznych uzdrowiska, promocję i udostępnianie obszarów cennych przyrodniczo oraz znaczące zmniejszenie uciążliwości wynikających z presji ruchu kołowego. Dzięki wymienionym działaniom miasto ma być unikatowym miejscem powrotu do zdrowia, relaksu i odbudowy sił witalnych, ale także nowoczesnym i atrakcyjnym ośrodkiem turystyczno-rekreacyjnym, uzdrowiskiem dbającym o zasoby naturalne, przyrodnicze i krajobrazowe. Dodatkowo uzdrowisko ma być ważnym na mapie Małopolski centrum międzynarodowych wydarzeń kongresowych i kulturalnych. Jako przykładowe bariery dla rozwoju funkcji uzdrowiskowych, turystycznych i rekreacyjnych wskazuje się tutaj m.in. niedostateczne wykorzystanie innowacji w tworzeniu produktu uzdrowiskowego, niedoinwestowanie terenów zielonych i terenów rekreacyjnych stanowiących podstawę rozwoju i budowania przewagi konkurencyjnej uzdrowiska oraz problemy komunikacyjne miasta (w tym zbyt duże obciążenie ruchem). Dlatego jako kluczowe wyzwania wskazuje się rozbudowę i różnicowanie oferty turystyczno-rekreacyjnej uzdrowiska, opierając się na posiadanych potencjałach przyrodniczych i kulturowych, a także kreowanie innowacyjnego, szeroko rozpoznawanego produktu uzdrowiskowego. Aktualnie w uzdrowisku Krynica Zdrój jest realizowanych wiele projektów dotyczących przestrzeni publicznej i terenów zielonych, m.in. „Ogród żywiolów – nowa przestrzeń przyrodniczo-uzdrowiskowa na Górze Parkowej” oraz „Innowacyjna wieża widokowa ze ścieżką przyrodniczo-edukacyjną w koronie drzew”. Przedmiotem ostatniego projektu jest budowa unikalnej wieży widokowej wraz ze ścieżką przyrodniczo-edukacyjną w koronie drzew Beskidu Sądeckiego (strefa C ochrony uzdrowiskowej). Projekt zakłada, że wieża będzie składała się z trasy spacerowej o długości 900 m, zakończonej 40-metrową wieżą widokową. Trasa będzie zbudowana z drewna i będzie prowadziła pomiędzy drzewami, zapewniając wyjątkowo piękne widoki w czasie całego spaceru. Wzdłuż ścieżki umieszczonych zostanie kilka przystanków – edukacyjnych i zręcznościowych (przechodzenie po wąskiej kładce czy też ruchomych belkach, mając pod sobą solidną zabezpieczającą siatkę), które stanowić będą urozmaicenie trasy. Dzięki stopniowemu nachyleniu między 2–6 stopni cała trasa będzie dostępna także dla osób niepełnosprawnych i wózków dziecięcych. Bezpieczeństwo turystów zapewnią solidne, drewniane konstrukcje podpierane przez około 100 słupów, poręcze i siatkę z obu stron ścieżki. Dojście do wieży będzie możliwe, dzięki istniejącej kolei linowej, ścieżką spacerową lub ścieżką rowerową. Podobnie

zejście z wieży będzie możliwe na kilka sposobów. Na wysokości około 20 metrów, wewnątrz wieży zaplanowano zjeżdżalnię, która będzie stanowiła alternatywny sposób powrotu z trasy spacerowej, bez konieczności pokonywania całego szlaku ponownie po schodach znajdujących się wewnątrz wieży. Bezpieczeństwo zjeżdżających mają zapewnić specjalne filcowe podkładki. W drodze na dół będzie również możliwość skorzystania z przejazdu hulajnogą. Dodatkowa infrastruktura umożliwi również spacerowanie ze psami, rowerami, hulajnogami, wózkami (dla dzieci i dla osób niepełnosprawnych).

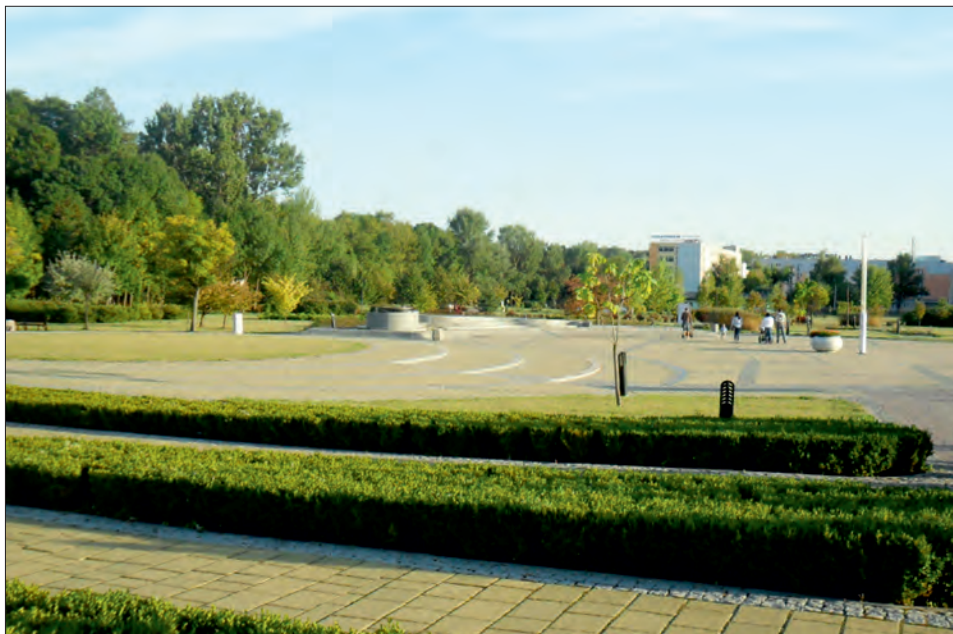
W Busku Zdroju w 2007 roku zakończono projekt rozbudowy parku zdrojowego o funkcji rekreacyjno-kulturalnej – terenów zieleni urządzonej z niezbędną infrastrukturą towarzyszącą (promenady, aleje i trasy spacerowe, fontanny, ozdobne stawy rekreacyjne, tereny do leżakowania, aleje pieszo-jezdne, oświetlenie) (fot. 5). Aktualnie wśród projektów planowanych do realizacji na najbliższe lata są m.in.: zagospodarowanie tzw. „nowego” parku, budowa tężni i domu zdrojowego, modernizacja systemu oświetlenia „starego” parku oraz wyeksponowanie układu przestrzennego, poprawa jego estetyki, zwiększenie powierzchni terenów zielonych na zdegradowanych terenach uzdrowiska wraz z wprowadzeniem małej architektury, ochrona bioróżnorodności obszarów cennych przyrodniczo poprzez utworzenie edukacyjnej ścieżki rowerowej łączącej gminy uzdrowskie Busko Zdrój i Solec Zdrój.

Wśród projektów planowanych do realizacji na najbliższe lata w sąsiadującym Solcu Zdroju są m.in.: „Rewitalizacja Parku na cele edukacyjno-wypoczynkowe”, „Rewitalizacja obszaru wokół zbiornika wodnego”, „Poprawa estetyki i funkcjonalności przestrzeni publicznych obszaru rewitalizacji”. Dodać należy, że aktualnie gmina uzdrowska nie posiada reprezentacyjnego parku zdrojowego oraz atrakcyjnych terenów wypoczynkowych. Jest jedynie zaniedbany park prywatny (fot. 6) i zbiornik wodny oraz kilka alejek krzewów w sąsiedztwie obiektów uzdrowskich. W ramach pierwszego z wymienionych projektów ma powstać m.in. park ekologiczny w obrębie terenu o aktualnie małej atrakcyjności przylegającego do kompleksu lasów państwowych. Nadrzędnym celem zagospodarowania tego obszaru będzie zachowanie i odtworzenie cennych wartości przyrodniczych i krajobrazowych.

Przedstawione przykłady działań realizowanych w wybranych polskich uzdrowskach nawiązują do trendów europejskich i światowych. Dotyczą one m.in. rewitalizacji historycznych założeń<sup>7</sup>, eksponowania walorów

---

<sup>7</sup> Wokół Neapolu zrewitalizowano historyczne uzdrowska jako jeden z elementów ożywienia i zagospodarowania terenów wypoczynkowych w sąsiedztwie Wezuwiusza i alternatywa dla zatłoczonych obszarów nadmorskich (Węclawowicz-Bilska 2008).



Fot. 5. Nowy park zdrojowy w Busku Zdroju (fot. S. Bernat)  
*Photo 5. New spa park in Busko Zdrój (photo by S. Bernat)*



Fot. 6. Park zdrojowy w Solcu Zdroju (fot. S. Bernat)  
*Photo 6. Spa park in Solec Zdrój (photo by S. Bernat)*

krajobrazowych (w tym multisensorycznych)<sup>8</sup>, powiększania terenów zieleni urządzonej<sup>9</sup>, tworzenia ogrodów wodnych (hydroterapeutycznych)<sup>10</sup> i poprawy estetyki przestrzeni publicznej. Pamiętać jednak należy, że działania mające na celu poprawę jakości krajobrazu (w tym przestrzeni publicznej) uzdrowisk wymagają szerszego spojrzenia niż modernizacja i unowocześnianie sanatoriów i ich otoczenia. Konieczna jest także rewitalizacja całej miejscowości, z którą uzdrowisko jest powiązane (Węclawowicz-Bilska 2013). Wśród zadań społecznych oraz edukacyjno-wychowawczych prowadzonych przez europejskie uzdrowiska należy wymienić: tworzenie miejsc wypoczynku, rozrywki i odprężenia psychicznego. Ważna jest też integracja osób zdrowych i tych z dysfunkcjami fizycznymi czy psychicznymi, osób starszych z młodszymi. Przez wspólne użytkowanie przestrzeni i nawiązywanie kontaktów społecznych zapobiega się społecznemu wykluczeniu. Miejsca takie, jak parki zdrojowe zachęcają do uprawiania sportów przez dorosłych, ale także umożliwiają zabawę najmłodszym. Dostrzega się ponadto, że ważną funkcją parków zdrojowych jest funkcja estetyczna (Węclawowicz-Bilska 2013; Trojanowska 2017) oraz że leczniczymi czynnikami środowiskowymi są m.in. lesistość, krajobraz, środowisko kulturowe, układ przestrzenny i formy architektoniczne, które powinny różnić się od otoczenia stałego zamieszkania kuracjuszy (Glaus 1975).

## BADANIA SONDAŻOWE

W latach 2016–2017 przeprowadzono badania sondażowe skierowane do samorządów lokalnych gmin i miejscowości uzdrowiskowych w Polsce. Celem ich było rozpoznanie zagrożeń hałasem i wartości dźwiękowych krajobrazu oraz potrzeby rewitalizacji akustycznej (kompleksowych działań odnoszących się do przebudowy przestrzeni, ożywienia społeczno-gospodarczego i kulturowego,

---

<sup>8</sup> Założenie uzdrowiskowe Blue Lagoon w Grindavik na Islandii zostało wzniesione w scenarii otoczonego górami krateru, który wypełnia woda o intensywnie błękitnym kolorze (Węclawowicz-Bilska 2009).

<sup>9</sup> W słowackim uzdrowisku Bardejovske Kupele tereny zieleni urządzonej zajmują ponad 80% powierzchni założenia. Istotne znaczenie ma tu park leśny przechodzący w las, w którym znajdują się m.in. baseny, liczne i zróżnicowane trasy spacerowe oraz miejsca wypoczynku przy źródłach (Węclawowicz-Bilska 2009).

<sup>10</sup> W czeskim uzdrowisku Jeseník, odwołując się do dziedzictwa V. Priessnitza w 2010 roku, oddano do użytku kuracjuszy i turystów hydroterapeutyczne centrum (Balneopark), składające się ze stanowisk wodoleczniczych usytuowanych wzdłuż potoku z kaskadami, wodospadami i brodzikami. Nowy obiekt harmonijnie wpisuje się w istniejący krajobraz i strukturę miasta i jest idealnym miejscem spacerów, ćwiczeń oraz wypoczynku (Majdecka-Strzeżek 2012).

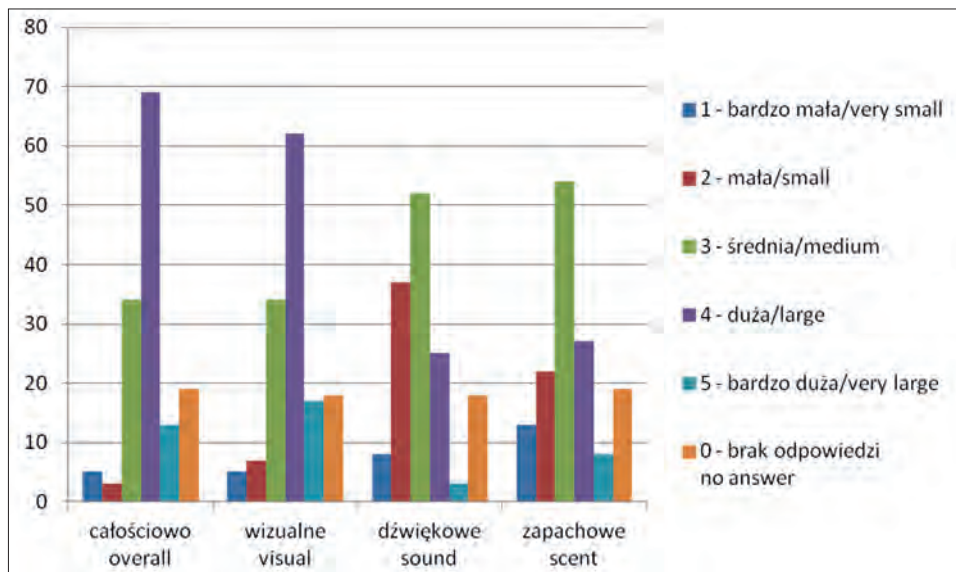
zwłaszcza w zdegradowanych częściach miast, ze szczególnym naciskiem na kształtowanie nowej jakości dźwiękowej krajobrazu) uzdrowisk w Polsce (Bernat 2016). W świetle odpowiedzi uzyskanych ze wszystkich miejscowości uzdrowiskowych w Polsce większość z nich posiada znaczące walory dźwiękowe. Jednak pod wpływem presji komunikacyjnej i turystycznej (rozrywkowej) odpowiedzialnej za zagrożenie hałasem walory dźwiękowe mogą być utracone. Wśród miejsc o wyjątkowo przyjemnych krajobrazach dźwiękowych najczęściej wymieniane są parki zdrojowe. Zauważono, że uzdrowiska w Polsce wymagają podjęcia działań rewitalizacyjnych ukierunkowanych na kształtowanie wysokiej jakości akustycznej krajobrazu. Jako działania naprawcze wskazywane są najczęściej: ograniczenie (stałe lub czasowe) ruchu samochodów (zwłaszcza ciężarowych), wyprowadzenie ruchu samochodowego (zwłaszcza ciężarówek pow. 8T) poza tereny intensywnie zurbanizowane (obwodnica), zmiany organizacji ruchu, wyłączenia z ruchu pojazdów fragmentów ulic, utrzymanie istniejących oraz tworzenie nowych stref uspokojonego ruchu, zwłaszcza w strefie A (ograniczenie prędkości pojazdów do 30–40 km/h). Poza tym wymieniane są m.in.: systematyczne unowocześnianie alternatywnych środków transportu publicznego oraz wprowadzenie komunikacji z wykorzystaniem samochodów z napędem elektrycznym lub bryczek konnych, wykształcenie lokalnych centrów usługowych w celu ograniczenia ruchu wewnątrzmijskiego, modernizacja i stałe utrzymywanie wysokiej jakości nawierzchni dróg, nasadzenia drzew i krzewów, zwłaszcza pasów zieleni oddzielających przestrzeń publiczną od ciągów komunikacji samochodowej, przeniesienie imprez masowych ze strefy A, zakaz organizacji imprez plenerowych w godz. nocnych, ograniczenia do świadczenia usług generujących hałas w godzinach 22–6, zakaz lokalizacji obiektów rozrywkowych w strefie A zapisany w miejscowym planie zagospodarowania przestrzennego, wydzielenie stref ciszy, budowa ekranów akustycznych i nasypów ziemnych (obsadzanych drzewami i krzewami) wzdłuż torów i dróg oraz ograniczenie turystyki na rzecz lecznictwa uzdrowiskowego, kanalizacja ruchu turystycznego, limitowanie liczby turystów, stałe monitorowanie szlaków turystycznych.

Kontynuacją przedstawionych badań były badania sondażowe na temat parków zdrojowych, które przeprowadzono w pierwszej połowie 2017 roku. Większość parków (65%) została oceniona przez przedstawicieli samorządu lokalnego gmin i miejscowości uzdrowiskowych w Polsce jako atrakcyjne (ocena 4, 5). Jedynie 7% uzyskało najniższe oceny (1, 2). Podobnie w złym stanie zachowania (ocena 1, 2) jest tylko 6% parków. Większość z nich (55%) ocenionych zostało jako ciche (ocena 1, 2). Parków hałaśliwych (ocena 4, 5) jest zaledwie 6%.

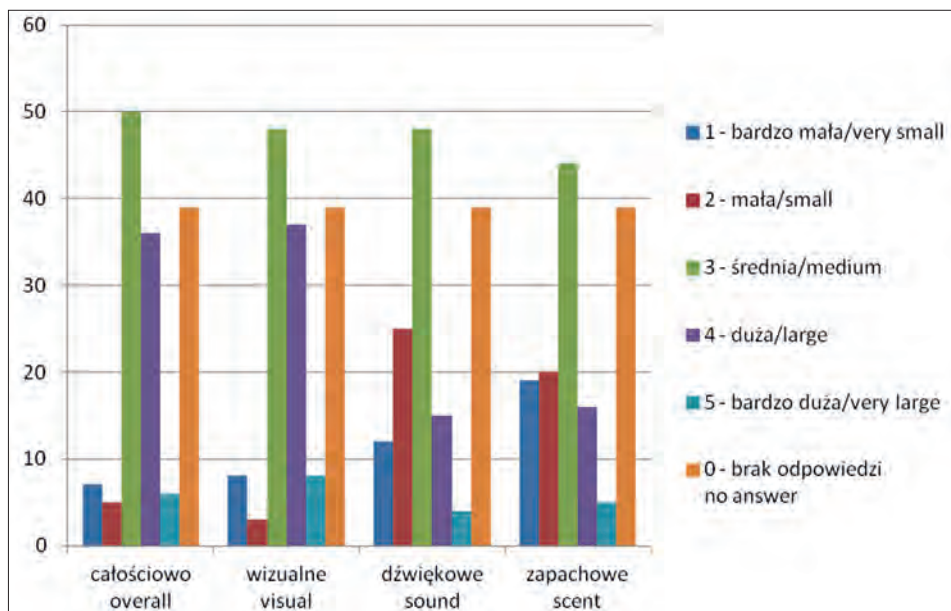
W roku 2017 przeprowadzono badania sondażowe wśród studentów gospodarki przestrzennej UMCS w Lublinie, wykorzystując w tym celu kwestionariusz

ankiety składający się z pięciu pytań dotyczących miejscowości uzdrowskich Nałęczów i Krasnobród, ich atrakcyjności, poziomu zagrożenia hałasem oraz zasadności ich rewitalizacji (w tym w aspekcie akustycznym). W badaniach uczestniczyły 143 osoby (112 kobiety, 31 mężczyzn), spośród których większość (92 osoby) jest mieszkańcami Lublina. W świetle udzielonych odpowiedzi atrakcyjność Nałęczowa w skali 1–5 (1 – bardzo mała, 2 – mała, 3 – średnia, 4 – duża, 5 – bardzo duża) oceniono najczęściej jako dużą (całościowo, walory wizualne) lub średnią (walory dźwiękowe, zapachowe) (ryc. 2). Natomiast ocena Krasnobrodu jest niższa, zwłaszcza całościowo oraz w odniesieniu do walorów wizualnych (ryc. 3). Poziom zagrożenia hałasem w obu analizowanych uzdrowskich oceniano najczęściej jako średni. Potrzeba rewitalizacji w wymienionych powyżej miejscowościach uzdrowskich jest dostrzegana przez większość ankietowanych, choć zwrócić należy uwagę na bardzo dużą liczbę osób, które nie wyraziły swojej opinii na ten temat (78 dla Nałęczowa, 104 dla Krasnobrodu). Jakość dźwiękowa krajobrazu zdaniem większości ankietowanych powinna być przedmiotem rewitalizacji, choć podobnie jak poprzednio znaczna część studentów (73 dla Nałęczowa, 104 dla Krasnobrodu) nie ma na ten temat zdania, co wynika zapewne z braku specjalistycznej wiedzy na ten temat.

Przedstawione oceny ankietowanych studentów UMCS wskazują na świadomość dużej atrakcyjności uzdrowska Nałęczów i nieco mniejszej uzdrowska



Ryc. 2. Ocena atrakcyjności uzdrowska Nałęczów przez studentów UMCS (opracowanie własne)  
 Fig. 2. The assessment of the attraction of the Nałęczów health resort by MCSU students (own elaboration)



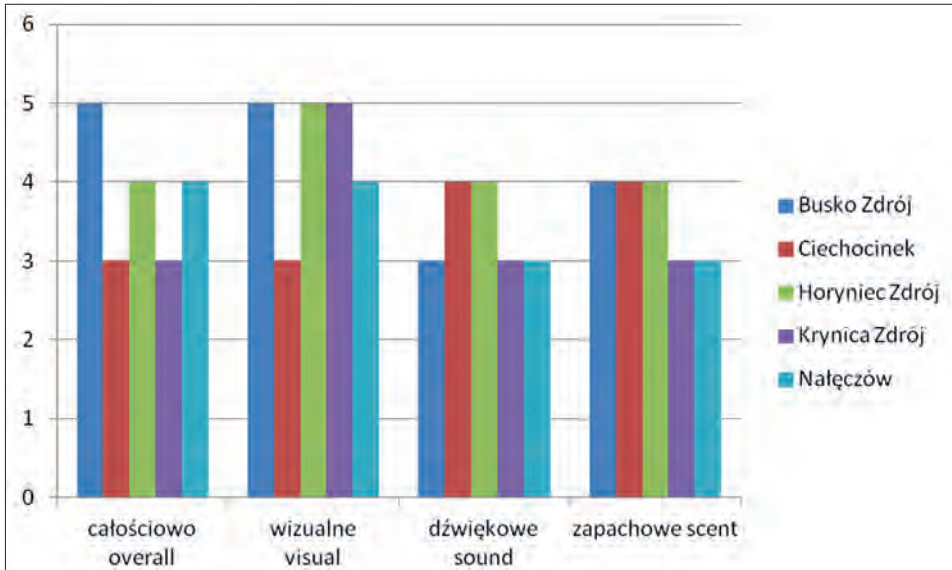
Ryc. 3. Ocena atrakcyjności uzdrowiska Krasnobród przez studentów UMCS (opracowanie własne)  
 Fig. 3. The assessment of the attraction of the Krasnobród health resort by MCSU students (own elaboration)

Krasnobród oraz obecności zagrożeń związanych z zanieczyszczeniem hałasem. Są one zgodne z ocenami przedstawicieli samorządów lokalnych miejscowości i gmin uzdrowskich. Udzielone przez nich odpowiedzi ukazują uzdrowiska najczęściej w dobrym świetle, jako miejsca występowania atrakcyjnych krajobrazów dźwiękowych, zwłaszcza w parkach zdrojowych. Respondenci są jednak świadomi zagrożeń hałasem, choć tylko dla nielicznych uzdrowisk wskazano aktualnie prowadzone lub zakończone działania ukierunkowane na kształtowanie wysokiej jakości akustycznej krajobrazu. Są wśród nich zarówno te inwestycyjne związane z polityką transportową, jak i te o charakterze edukacyjnym i/lub zwiększających atrakcyjność turystyczną.

Pod koniec 2017 roku podjęto próbę pozyskania opinii kuracjuszy poprzez ankietę skierowaną do słuchaczy Uniwersytetu Trzeciego Wieku (UTW) w Lublinie. Niestety otrzymano zwrot jedynie 10% ankiet. Pomimo tego zdecydowano się je uwzględnić w badaniach, ze względu na charakter zbliżony do pogłębionych wywiadów indywidualnych z wykorzystaniem kwestionariusza. Pozyskane informacje dotyczą następujących uzdrowisk: Horyniec Zdrój, Krynica Zdrój, Ciechocinek, Nałęczów, Busko Zdrój<sup>11</sup>. Atrakcyjność uzdrowisk została

<sup>11</sup> W wymienionych uzdrowiskach respondenci byli w charakterze kuracjusza co najmniej dwa razy.





Ryc. 4. Ocena atrakcyjności wybranych uzdrowisk przez kuracjuszy:

1 – bardzo mała, 2 – mała, 3 – średnia, 4 – duża, 5 – bardzo duża (opracowanie własne)

Fig. 4. The assessment of the attraction of selected health resorts by patients:

1 – very small, 2 – small, 3 – medium, 4 – large, 5 – very large (own elaboration)

oceniona jako średnia, duża lub bardzo duża (ryc. 4). Najniższe oceny uzyskały najczęściej walory dźwiękowe i zapachowe<sup>12</sup>. Dźwięki krajobrazu w opinii ankietowanych odegrały co najmniej ważną rolę w poprawie samopoczucia w czasie pobytu w uzdrowisku. W słuchaniu przyjemnych dźwięków przeszkadzały jednak głośne zachowania klientów restauracji, komunikacja samochodowa, głośna muzyka i odgłosy budowy, choć zagrożenie hałasem jest oceniane jako duże jedynie w Krynicy Zdroju. Preferowane przez ankietowanych dźwięki to szum drzew, odgłosy wody, śpiew ptaków oraz muzyka poważna. Występowały one najczęściej w parkach zdrojowych. Komfort akustyczny w uzdrowisku powinien być w ocenie prawie wszystkich ankietowanych jednym z celów rewitalizacji. Pomimo ogólnej pozytywnej oceny uzdrowisk ankietowani wskazują atrakcyjniejsze uzdrowiska od Ciechocinka, Nałęczowa i Horyńca Zdroju. Są to: Polańczyk, Łądek Zdrój, Kołobrzeg, Duszniki Zdrój, Polanica Zdrój, Rymanów Zdrój, Iwonicz Zdrój. Zdecydowały o tym wyjątkowe położenie, wysoka atrakcyjność turystyczna regionu, walory klimatyczne, bogata przyroda i obecność wód źródłanych.

<sup>12</sup> Odmiennie oceniony został Ciechocinek. Tutaj całościowa ocena krajobrazu oraz ocena walorów wizualnych jest niższa niż walorów dźwiękowych i zapachowych.

## PODSUMOWANIE

Miejscowości uzdrowiskowe, dysponując zazwyczaj znaczącymi walorami przyrodniczymi, kulturowymi i krajobrazowymi, przy prawidłowym ich wykorzystaniu są obszarami atrakcyjnymi turystycznie. Ważne jest jednak wdrożenie działań naprawczych i dbałość o właściwy wizerunek uzdrowisk jako miejsc ciszy oraz wyjątkowych krajobrazów o wartości terapeutycznej i atrakcyjnych przestrzeni publicznych. Konieczne jest zachowanie w uzdrowiskach czytelnego związku z otoczeniem poprzez połączenia widokowe i kompozycyjne, wysokich walorów środowiska przyrodniczego (w tym sąsiedztwa dużych kompleksów leśnych i obszarów objętych prawnymi formami ochrony przyrody), historycznych założeń przestrzennych z obiektami o wartości zabytkowej, zadbanych terenów zieleni urządzonej o funkcji rekreacyjnej, odpowiednio zagospodarowanych przestrzeni publicznych, korzystnych warunków klimatycznych, komfortu akustycznego, odpowiedniego stanu jakości środowiska, dobrej dostępności komunikacyjnej, zróżnicowanej oferty w zakresie organizacji czasu wolnego (festiwale, koncerty, imprezy sportowe, zorganizowane wycieczki), odpowiednich standardów obiektów zamieszkania i różnorodnych obiektów przyrodoleczniczych powiązanych ze sobą z zastosowaniem najnowszych rozwiązań funkcjonalno-przestrzennych. Bardzo ważnym elementem krajobrazu uzdrowisk o charakterze terapeutycznym są parki zdrojowe, na co zwrócili uwagę zarówno przedstawiciele władz samorządowych gmin/miejscowości uzdrowiskowych, jak i turyści (studenci) oraz kuracjusze (emeryci). Konieczne jest zatem wykorzystanie istniejącego w nich potencjału dla rozwoju turystyki.

Wiele inwestycji zrealizowanych bądź planowanych w wybranych uzdrowiskach w Polsce przyczynia się do zwiększenia ich atrakcyjności turystycznej. Inwestycje dotyczą m.in. rewitalizacji historycznych założeń, eksponowania walorów krajobrazowych (w tym multisensorycznych), powiększania terenów zieleni urządzonej i poprawy estetyki przestrzeni publicznej. Pamiętać jednak należy, że działania mające na celu poprawę jakości krajobrazu (w tym przestrzeni publicznej) uzdrowisk wymagają także szerszego spojrzenia niż modernizacja i unowocześnianie sanatoriów i ich otoczenia. Konieczna jest kompleksowa rewitalizacja całej miejscowości, z którą obszar uzdrowiskowy jest powiązany. Ważne jest też kreowanie innowacyjnych produktów turystycznych bazujących na wielozmysłowym doświadczeniu turystycznym.

Przyszłości uzdrowisk nie należy upatrywać wyłącznie w tradycyjnej działalności leczniczej adresowanej do osób starszych i schorowanych, ale w wykorzystaniu różnorodnych, innowacyjnych rozwiązań, łączących nowoczesne sposoby leczenia i profilaktyki zdrowotnej z turystyką i rekreacją. Jest to odpowiedź na

zmieniające się potrzeby i preferencje coraz bardziej wymagających kuracjuszy i turystów, podążających za modą na zdrowy styl życia, ukierunkowany na zachowanie wysokiej sprawności fizycznej, urody, dobrego samopoczucia, w połączeniu z aktywnym wypoczynkiem i różnymi formami turystyki, w tym zyskującej coraz większą popularność turystyki doświadczeń (sensorycznej).

Turystyka i kojarzona z nią presja na krajobraz nie muszą zatem stanowić czarnego scenariusza rozwoju miejscowości uzdrowiskowych. Wykorzystując swój potencjał uzdrowiska, mają szansę na realizację innowacyjnych produktów turystycznych, które mogą przyczynić się do ich rozwoju gospodarczego i społecznego. Wśród nich mogą być takie, które akcentować będą wyjątkową jakość krajobrazu, np. ogrody sensoryczne. Konieczna jest jednak dbałość o tę jakość, choćby w ramach rewitalizacji. W szczególności ważne jest uwzględnianie w tych działaniach projektowania akustycznego, ukierunkowanego na kształtowanie wysokiej jakości dźwiękowej krajobrazu, decydującej o jego wartości terapeutycznej. Rewitalizacja akustyczna krajobrazu jest zatem perspektywicznym kierunkiem rozwoju polskich uzdrowisk, z uwagi na ich funkcję ochronną (w tym przed zagrożeniami akustycznymi).

## LITERATURA

- Bernat S., 2016: *Uzdrowiska – „wypami ciszy” w krajobrazie Polski?* Prace Komisji Krajobrazu Kulturowego, 33, 79–93.
- Bernat S., 2017a: *Terapeutyczne właściwości krajobrazu*, [w:] S. Bernat (red.), *Krajobraz a zdrowie*, Zakład Ochrony Środowiska UMCS w Lublinie, 33–51.
- Bernat S., 2017b: *Potencjał parków uzdrowiskowych w Polsce dla rozwoju turystyki*, *Studia i Materiały CEPL* 19, 52/3/2017, 37–44.
- Bernat S., 2018: *Innowacyjność w krajobrazie wybranych uzdrowisk w Polsce*, *Acta Universitatis Lodziensis Folia Geographica Socio-Oeconomica*, 32, 69–88.
- Chwalibóg K., Wolski P., 2015: *To co ważne dla przeciwdziałania destrukcji krajobrazu*, [w:] S. Ratajski, M. Ziółkowski (red.), *Krajobraz kulturowo-przyrodniczy z perspektywy społecznej*, Polski Komitet ds. UNESCO, Narodowe Centrum Kultury, Warszawa, 71–95.
- Ciesielski M., 2015: *Doświadczenie krajobrazu jako element różnicujący turystykę alternatywną i turystykę masową*, *Europa Regionum*, 23, 301–310.
- Cieślak A., 2014: *Funkcja uzdrowiskowa i dziedzictwo kulturowe jako katalizatory rozwoju małych miast*, *Problemy Rozwoju Miast*, 11, 3/2014, 21–28.
- Czerwieniec M., Lewińska J., 1996: *Zieleń w mieście*, IGPIK Warszawa.
- Daniłowa N., 1988 (1977): *Przyroda i nasze zdrowie*, Wiedza Powszechna, Warszawa.
- Europejska Konwencja Krajobrazowa*, 2000 (Dz.U. z dnia 29 stycznia 2006 r., nr 14, poz. 98).
- Gaworecki W., 2008: *Turystyka i sport dla wszystkich w promocji zdrowego trybu życia*, WSZTiH, Gdańsk.

- Gesler W., 1992: *Therapeutic landscapes: medical issues in light of the new cultural geography*, *Social Science and Medicine*, 34(7), 735–746.
- Gesler W., 1996: *Lourdes: healing in a place of pilgrimage*, *Health and Place*, 2(2), 95–105.
- Gesler W., 2003: *Healing Places*, Lanham, MD: Rowman & Littlefield.
- Glaus O., 1975: *Planen und Bauen moderner Heilbader*, Verlag Karl Kromer@Co Zürich.
- Golba J., 2009: *Gospodarka przestrzenna w uzdrowiskach i wielofunkcyjność uzdrowisk największym wyzwaniem dla samorządów*, [w:] *Innowacyjne kierunki rozwoju turystyki uzdrowiskowej i lecznictwa uzdrowiskowego. XVIII Kongres Uzdrowisk Polskich*, Stowarzyszenie Gmin Uzdrowiskowych RP, Krynica Zdrój, 109–114.
- Gonda-Soroczyńska E., 2011: *Przestrzeń uzdrowiskowa w krajobrazie kulturowym wsi – na przykładzie uzdrowiska Solec Zdrój*, *Infrastruktura i Ekologia Terenów Wiejskich*, 1, 39–49.
- Gonda-Soroczyńska E., 2014: *Wielofunkcyjność czy jednofunkcyjność? Uzdrowiska w obliczu przemian przestrzennych*, *Prace Naukowe Uniwersytetu Ekonomicznego we Wrocławiu*, 367, 68–75.
- Górka A., 2016: *Krajobrazowy wymiar ruralistyki*, Wyd. PG, Gdańsk.
- Januszevska M., 2005: *Perspektywy rozwoju uzdrowisk w Polsce*, *Turystyka i Rekreacja*, 1, 116–120.
- Kapuściński R., 1997: *Lapidaria*, „Czytelnik”, Warszawa.
- Kapuściński R., 2006: *Ten Inny*, Społeczny Instytut Wydawniczy „Znak”, Kraków.
- Kasprzak K., 2016: *Polskie uzdrowiska jako atrakcja dla turystyki kulturowej*, *Turystyka Kulturowa*, 1/2016, 131–156.
- Kopczyński K., Skoczylas J., 2008: *Krajobraz przyrodniczy i kulturowy. Próba ujęcia interdyscyplinarnego*, *Badania Interdyscyplinarne UAM w Poznaniu*, 13, UAM, Poznań.
- Kowalczyk A. (red.), 2010: *Turystyka zrównoważona*, PWN, Warszawa.
- Kulczyk S., 2013: *Krajobraz i turystyka: o wzajemnych relacjach*, UW, Warszawa.
- Kulczyk S., 2014: *Atrakcyjność turystyczna krajobrazu – przykład podejścia systemowego*, *Turystyka Kulturowa*, 4, 6–15.
- Landscapes and Individual and Social Well-Being*, European Landscape Convention Report on Theme of The 2003 Workshop. Council of Europe Strasbourg 2003.
- Leniartek M., 2015: *Rewitalizacja parków zdrojowych zagrożeniem dla sfery materialnej i znaczeniowej miejscowości uzdrowiskowych na przykładzie uzdrowisk ziemi kłodzkiej*, *Przestrzeń Urbanistyka Architektura*, 1, 73–89.
- Lis A., 2004: *Struktura relacji pomiędzy człowiekiem a parkiem i ogrodem miejskim w procesie rekreacji*, Politechnika Wrocławska, Wrocław.
- Lorens P. (red.), 2007: *Rewitalizacja miast w Polsce. Pierwsze doświadczenia*, „Urbanista”, Warszawa.
- Łątka A., Gotowski R., Rabant H., 2013: *Wpływ efektów rewitalizacji Parku Solankowego na rozwój funkcji uzdrowiskowej miasta Inowrocławia*, *Journal of Health Sciences*, 3, 14, 363–371.
- Majdecka-Strzeżek A., 2008: *The characteristics of the spa parks in Poland*, *Ann. Warsaw Univ. of Life Sc. SGGW, Horticult. and Landsc. Architect.*, 29, 213–223.

- Majdecka-Strzeżek A., 2012: *Tereny parkowe w uzdrowiskach rejonu Gór Opawskich. Wybrane przykłady rewaloryzacji i rozwiązań współczesnych*, Czasopismo Techniczne. Architektura, 6-A, 19, 199–211.
- Mateo-Rodriguez J.M., 2003: *La idea del paisaje en el turismo de las sociedades post modernas. Retos y alternativas*, [w:] A. Capacci (red.), *Paisaje, ordenamiento territorial y turismo sostenible*, Brigati, Genova, 125–134.
- Mikos von Rohrscheidt A., 2008: *Turystyka kulturowa. Fenomen – Potencjał – Perspektywy*, GWSHM Milenium w Gnieźnie.
- Myga-Piątek U., 2016: *Krajobraz jako autentyk, makieta, hybryda. Rozważania o roli krajobrazu we współczesnej turystyce*, Turystyka Kulturowa, 1, 47–63.
- Perriam G., 2015: *Sacred Spaces, Healing Places: Therapeutic Landscapes of Spiritual Significance*, J Med Humanit, 36, 19–33.
- Plachta O., 2014: *Uzdrowskowa przestrzeń publiczna w wybranych miejscowościach Dolnego Śląska*, Studia Miejskie, 16, 75–86.
- Polska Norma PN-Z-11000:2001 „Uzdrowiska-terminologia, klasyfikacja i wymagania ogólne”.
- Ponikowska I., Marciniak K., 1988: *Ciechocinek – terenoterapia uzdrowskowa*, PWN, Warszawa.
- Program Rozwoju Turystyki do 2020 roku*, Ministerstwo Sportu i Turystyki, Warszawa 2015.
- Rapacz A., Gryszel P., Jaremen D.E., 2009: *Innowacje w percepcji przedstawicieli jednostek samorządu terytorialnego i klientów uzdrowsk*, [w:] *Innowacyjne kierunki rozwoju turystyki uzdrowskowej i lecznictwa uzdrowskowego. XVIII Kongres Uzdrowsk Polskich*, Stowarzyszenie Gmin Uzdrowskowych RP, Krynica Zdrój, 145–160.
- Richling A., Solon J., 2011: *Ekologia krajobrazu*, Wydawnictwo Naukowe PWN, Warszawa.
- Stasiak A., 2013: *Nowe przestrzenie i formy turystyki w gospodarce doświadczeń*, Turyzm, 23/2, 65–74.
- Stasiak A., 2016: *Doświadczenie – stary-nowy paradygmat turystyki*, Folia Turistica, 41. Zarządzanie i transfer wiedzy w turystyce, 191–216.
- Sukiennik M., 2014: *Turystyka w czasach przesyty. Slow Travel jako alternatywa*, Turystyka Kulturowa, 3, 21–38.
- Szostak-Młynarska S., 2012: *Rozwiązania proekologiczne determinujące rozwój funkcji rekreacyjnych uzdrowsk województwa dolnośląskiego*, Inżynieria Ekologiczna, 30, 160–173.
- Szromek A., 2013: *Cechy atrakcyjności polskich uzdrowsk*, Zeszyty Naukowe Politechniki Śląskiej. S: Organizacja i Zarządzanie, 64, 251–264.
- Szromek A.R., 2017: *Organizacja turystyki uzdrowskowej i lecznictwa uzdrowskowego*, Wyd. Politechniki Śląskiej, Gliwice.
- Śladem Funduszy Europejskich. Przewodnik Turystyczny*, Ministerstwo Infrastruktury i Rozwoju Warszawa 2015.
- Urry J., 2007: *Spojrzenie turysty*, Wydawnictwo Naukowe PWN, Warszawa.
- Trojanowska M., 2017: *Estetyka ogrodów terapeutycznych*, [w:] Bernat S.(red.), *Krajobraz a zdrowie*, Zakład Ochrony Środowiska UMCS w Lublinie, 53–62.
- Ustawa z dnia 28 lipca 2005 r. o lecznictwie uzdrowskowym, uzdrowskach i obszarach ochrony uzdrowskowej oraz o gminach uzdrowskowych. Dz.U. 2005 Nr 167, poz. 1399 z późniejszymi zmianami.

- Ustawa z dnia 9 października 2005 r. o rewitalizacji. Dz.U. 2015 poz. 1777 z późniejszymi zmianami.
- Węclawowicz-Bilska E., 2008: *Uzdrowiska polskie. Zagadnienia programowo-przestrzenne*, PK, Kraków.
- Węclawowicz-Bilska E., 2009: *Zagospodarowanie przestrzenne uzdrowisk w Polsce i w Europie – analiza porównawcza*, [w:] *Innowacyjne kierunki rozwoju turystyki uzdrowiskowej i lecznictwa uzdrowiskowego. XVIII Kongres Uzdrowisk Polskich*, Stowarzyszenie Gmin Uzdrowiskowych RP, Krynica Zdrój, 77–90.
- Węclawowicz-Bilska E., 2013: *Problemy kształtowania przestrzennego uzdrowisk małopolskich*, *Małopolskie Studia Regionalne*, 3–3/28–29, 75–83.
- Wieczorkiewicz A., 2008: *Apetyt turysty. O doświadczeniu świata w podróży*, Universitas, Kraków.
- Wiktorowski K., 2010: *Model rewitalizacji miejscowości uzdrowiskowych na przykładzie Polczyna-Zdroju*, *Folia Pomer. Univ. Technol. Stetin., Oeconomica*, 284 (61), 167–182.
- Williams A., 2010: *Spiritual therapeutic landscapes and healing: A case study of St. Anne de Beaupre*, Quebec, Canada. *Social Science & Medicine*, 70, 1633–1640.
- Włodarczyk Z., 2015: *Przewodnik po Muszyńskich Ogrodach Biblijnych*, Muszyna.
- Wójcikowski W., 2015: *Zmiany w przestrzeni publicznej uzdrowisk polskich w związku z członkostwem w Unii Europejskiej – na przykładzie Małopolski*, *Acta Universitatis Lodzensis. Folia Geographica Socio-Oeconomica*, 19, 1, 53–67.
- Ziobrowski Z., Domański B., 2010: *Rewitalizacja miast polskich jako sposób zachowania dziedzictwa materialnego i duchowego oraz czynnik zrównoważonego rozwoju: podsumowanie projektu*, IRM, Kraków.

## SUMMARY

The aim of the research, the results of which were presented in the article, was to recognize the relationship between landscape and tourism in health resorts. Particular attention was paid to the public space, which in recent years has changed mainly through activities referred to revitalization. The article is based on an analysis of literature, source documents (act, reports, revitalization programs, development plans) and websites as well as on field observations. In addition, a diagnostic survey with the use of questionnaires addressed to representatives of local governments of communes/spa towns and to UMCS students and to students of the University of the Third Age in Lublin was also referred. It was found that the revitalization activities increased the attraction of spas. A very important element of the landscape with therapeutic properties are spa parks. It is therefore necessary to use their existing potential for tourism development.